

Decoupage com efeito de Afresco

(Texto e fotos: Prof. Helena Morelli)



Passo a passo

1 - Depois de lixar o vaso, passe três camadas de base branca, com intervalos de secagem.



2 - Recorte a imagem que deseja usar.



Como não é muito fácil encontrar papéis para decupagem com esse tipo de figura, o jeito é pesquisar na Internet ou mesmo escanear livros de História. Já existem no mercado impressoras cujas imagens não borram ao ser molhadas; por isso, antes de imprimir (ou mandar imprimir), certifique-se de que a impressora usada é desse tipo, para não estragar depois o trabalho.

3 - Com o pincel levemente umedecido em água, passe um pouco da massa rústica em toda a superfície do prato – bem pouco, apenas para fazer uma leve textura. Depois de colado, o papel ficará rugoso, como um afresco de verdade.



4 - Com muito cuidado, rasgue pequenos pedacinhos da borda do papel.



5 - Amasse bem a figura, para deixá-la “quebrada” e cheia de marcas.

O afresco

O afresco é uma arte milenar, na qual se aplica o pigmento da tinta sobre a cal ainda úmida (ou fresca, como diz o nome). Mesmo não sendo um Michelangelo, você pode ter em sua casa um pouco do encanto da Antiguidade, com a ajuda da massa rústica. Esta técnica é incrivelmente simples, mas produz resultados impressionantes.

Material

- Massa rústica acrílica
- Pincel Tigre chato nº 182/14 ou 815/14
- Goma laca amarela
- Prato ou placa de cerâmica
- Tintas acrílicas Acrilex nas cores Sépia e Verde Vessie
- Base branca acrílica PVA
- Cola CMC
- Cola branca
- Borrifador de água
- Tesoura
- Corda de sisal

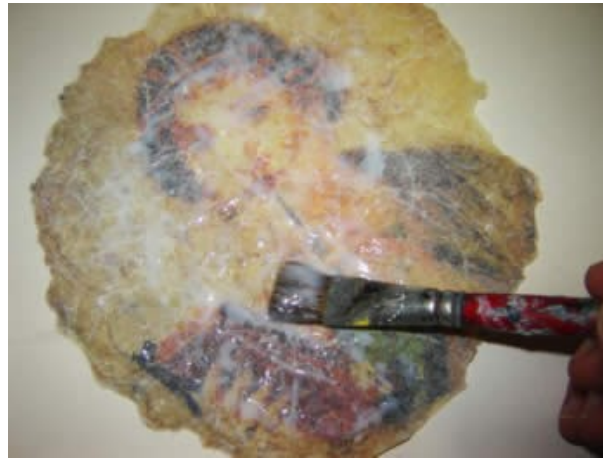


6 - Passe goma-laca no papel.



Ela produz uma película isolante e seu aspecto ligeiramente amarelado depois de seca vai contribuir no processo de “envelhecimento” do trabalho. É bom misturá-la antes com um pouco de álcool, para produzir uma camada mais fina.

7 - Passe uma mistura de CMC e cola branca atrás por trás.



A cola CMC impede que a cola branca seque rápido demais, e ajuda o papel a aderir melhor na textura do prato.

8 - Aplique com cuidado a figura no prato, pressionando com os dedos do centro às bordas, para tirar bolhas de ar.



Se necessário, use o borrifador. Deixe secar.



9 - Com o pincel e os dedos, aplique massa rústica nas bordas do papel e em torno do prato, de maneira irregular.



Pode aplicar também alguns pontos de massa na própria figura, para dar a impressão de uma imagem desgastada pelo tempo, mas tome cuidado para não tirar toda a nitidez. Deixe secar novamente.

10 - Misture um pouco de Verde Vessie com Sépia em porções ligeiramente iguais, e dilua com uma pequena

quantidade de água. Aplique em uma pequena porção da massa rústica seca.



11 - Imediatamente, antes de a tinta secar, retire o excesso com uma esponja ou chumaço de algodão.



Repita o procedimento em todas as áreas com massa rústica; se uma parte ficar muito clara, aplique mais tinta, sempre retirando o excesso.

12 - Nas áreas lisas do prato, como a parte de trás, o excesso pode ser retirado com um pano.



13 - Por último, uma corda rústica de sisal (nada de náilon ou fita mimosa), para pendurar o prato.



Faça um nó duplo para reforçar, deixando as duas pontas compridas. Desfie as pontas.



A técnica do falso afresco também pode ser usada em peças de MDF, como placas ou sous-plats. Se for o caso, aplique mais uma camada de base branca antes, para proteger o MDF da umidade.

Afrescos etruscos, romanos, cretenses, renascentistas ou até mesmo egípcios são perfeitos para esse tipo de trabalho. Não use reproduções de quadros a óleo, posters Art-Nouveau ou figuras modernas de qualquer tipo.